

T-Mobile Polska S.A.
ul. Marynarska 12
02-674 Warszawa

Pełnomocnik: Joanna Szmytka
Pełnomocnictwo numer: 159/01/21



z dnia: 2021-01-13

dane do korespondencji:

NetWorks Sp. z o.o.
ul. Józefa Piusa Dziekońskiego 3
00-728 Warszawa
tel. 506401236

Starosta Kolski
Starostwo Powiatowe w Kole
ul. Sienkiewicza 21/23
62-600 Koło

Dotyczy: ustawowego obowiązku, wynikającego z art. 152 ust. 1 i ust. 7 w związku z ust. 6 pkt 1c ustawy z dnia 27 kwietnia 2001r – Prawo ochrony środowiska (Dz.U. 2024 poz. 54).

Działając z upoważnienia T-Mobile Polska S.A. z siedzibą ul. Marynarska 12, 02-674 Warszawa, **informuję o zmianie danych w zakresie wielkości i rodzaju emisji** dla instalacji radiokomunikacyjnej **43023 (63023N!) PKO_DABIE_DABIE** zlokalizowanej w miejscowości DĄBIE, ul. TADEUSZA KOŚCIUSZKI 34. W stosunku do informacji zawartej w zgłoszeniu realizowanym dla tej instalacji w trybie art. 152 ust. 1 i 5 ustawy z dnia 27 kwietnia 2001r – Prawo ochrony środowiska (Dz.U. 2024 poz. 54), dane ulegają zmianie w następujący sposób:

9. Wielkość i rodzaj emisji²⁾:

Pole elektromagnetyczne. EIRP poszczególnych anten zostało podane w pkt 12, tj.

Lp.	Równoważna moc promieniowana izotropowo (EIRP) [W]
1.	20626
2.	20626
3.	20626
4.	20626
5.	355
6.	6472

12. Szczegółowe dane, odpowiednio do rodzaju instalacji, zgodne z wymaganiami określonymi w załączniku nr 2 do Rozporządzenia:

Lp.	1)	2)	3)	4)	5)	
	Współrzędne geograficzne	Częstotliwość lub zakresy częstotliwości pracy instalacji [MHz]	Wysokość środka elektrycznego o anteny [m n.p.t]	Równoważna moc promieniowana izotropowo (EIRP) [W]	Azymut [°]	Kąt pochylenia lub zakresy kątów pochylenia [°]
1.	18°48'58.3" 52°5'24.1"	800/900/1800/ 2100	41	20626	40	0-12/0-12/0-12/0-12
2.	18°48'58.3" 52°5'24.1"	800/900/1800/ 2100	41	20626	145	0-12/0-12/0-12/0-12
3.	18°48'58.1" 52°5'24.2"	800/900/1800/ 2100	41	20626	225	0-12/0-12/0-12/0-12
4.	18°48'58.1" 52°5'24.2"	800/900/1800/ 2100	41	20626	310	0-12/0-12/0-12/0-12
5.	18°48'58.2" 52°5'24.1"	38000	39	355	166*	nd.
6.	18°48'58.1" 52°5'24.2"	23000	38.9	6472	296*	nd.

*) tolerancja azymutu od -10° do +10°.

Informuję, iż dokonane zmiany w zakresie wielkości i rodzaju emisji przedmiotowej instalacji nie powodują zmiany instalacji w sposób istotny zgodnie z art. 3 pkt 7 ustawy Poś.

W załączniku przesyłam:

1. Pełnomocnictwo
2. Kopia potwierdzenia wniesienia opłaty skarbowej.
3. Sprawozdanie z pomiarów pól elektromagnetycznych wykonanych dla celów ochrony środowiska.

Otrzymują:

1. a/a
2. adresat



Signed by /
Podpisano przez:

Joanna Szmytka

Date / Data:
2024-05-13
19:42



NetWorks Sp. z o.o.
Laboratorium Badań Środowiskowych
ul. Józefa Piusa Dziekońskiego 3
00-728 Warszawa
e-mail: Laboratorium@networks.pl



AB 419

S P R A W O Z D A N I E 2788/2024/OS
Z POMIARÓW PÓL ELEKTROMAGNETYCZNYCH
WYKONANYCH DLA POTRZEB OCHRONY ŚRODOWISKA

Badany obiekt: Instalacja radiokomunikacyjna T-Mobile Polska S.A.
Numer i nazwa: 43023 (63023N!) PKO_DABIE_DABIE
Adres: DABIE, TADEUSZA KOŚCIUSZKI 34, Powiat kolski, WOJ. WIELKOPOLSKIE

Data wykonania pomiarów: 2024-05-06

Sprawozdanie z badań bez pisemnej zgody laboratorium nie może być powielane inaczej niż w całości.
Wynik przedstawione w niniejszym sprawozdaniu odnoszą się wyłącznie do badanego obiektu i do warunków i konfiguracji urządzeń w dniu wykonywania pomiarów.

1. Właściciel badanego obiektu:

T-Mobile Polska S.A., ul. Marynarska 12, 02-674 Warszawa

2. Zleceniodawca:

T-Mobile Polska S.A., ul. Marynarska 12, 02-674 Warszawa

3. Przedstawiciel zleceniodawcy:

NetWorks Sp. z o.o.

4. Zakres zlecenia:

Wykonanie badania i opracowanie sprawozdania z pomiarów natężenia pola elektrycznego i pola magnetycznego dla instalacji radiokomunikacyjnej T-Mobile Polska S.A. zlokalizowanej w miejscowości DĄBIE, TADEUSZA KOŚCIUSZKI 34.

5. Cel zlecenia:

Wykonanie pomiarów pól elektromagnetycznych w otoczeniu instalacji radiokomunikacyjnej 43023 (63023N!) PKO_DABIE_DABIE w odniesieniu do wymagań określonych w *Rozporządzeniu Ministra Klimatu z dnia 17 lutego 2020 r. w sprawie sposobów sprawdzania dotrzymania dopuszczalnych poziomów pól elektromagnetycznych w środowisku (Dz.U. 2022 poz. 2630)*.

6. Pomiary zostały wykonane przez:

Ciesielski Daniel
Poświata Kacper

7. Informacje o źródłach pól elektromagnetycznych

7.1. Sposób identyfikacji badanych źródeł pól elektromagnetycznych

Identyfikacji źródeł i parametrów technicznych dokonano na podstawie analizy dokumentacji dotyczącej zlecenia oraz obserwacji miejsca wykonywania badań.

7.2. Opis miejsca zainstalowania anten i urządzeń technicznych. Opis obiektu badań i jego otoczenia

Instalacja radiokomunikacyjna zlokalizowana jest na terenie ogrodzonym. Anteny zawieszono na wieży strunobetonowej. Urządzenia sterujące oraz zasilające zainstalowano w szafie outdoor u podstawy wieży. Wokół instalacji znajduje się wieś.

Instalacja radiokomunikacyjna jest obiektem bezobsługowym. Okresowe stanowiska pracy związane są z prowadzonymi w zależności od potrzeb konserwacjami, przeglądami, strojeniem i naprawami.

Sprawozdanie z badań bez pisemnej zgody laboratorium nie może być powielane inaczej niż w całości.
Wynik przedstawione w niniejszym sprawozdaniu odnoszą się wyłącznie do badanego obiektu i do warunków i konfiguracji urządzeń w dniu wykonywania pomiarów.

7.3. Parametry techniczne źródła pola elektromagnetycznego

Dane przedstawiające maksymalne parametry pracy instalacji przekazane przez zleceniodawcę:

Parametry systemu nadawczo-odbiorczego:

Charakterystyka promieniowania		kierunkowa					
Rzeczywisty czas pracy [h/dobę]		24					
Warunki pracy		znamionowe					
Rodzaj wytwarzanego pola		stacjonarne					
Lp.	Częstotliwość lub zakresy częstotliwości pracy [MHz]	Typ/producent anteny	liczba anten	Azymut [°]	kąt pochylecia [°]	Wysokość środka elektrycznego anteny [m n.p.t]	Równoważna moc promieniowana izotropowo (EIRP) [W]
1	800/900/1800/2100	AQU4518R25v18 Huawei	1	40	0-12**/0-12**/0-12**/0-12**	41	20626
2	800/900/1800/2100	AQU4518R25v18 Huawei	1	145	0-12**/0-12**/0-12**/0-12**	41	20626
3	800/900/1800/2100	AQU4518R25v18 Huawei	1	225	0-12**/0-12**/0-12**/0-12**	41	20626
4	800/900/1800/2100	AQU4518R25v18 Huawei	1	310	0-12**/0-12**/0-12**/0-12**	41	20626

* wskazane wartości kąta pochylecia anten, zgodnie z informacją uzyskaną od zleceniodawcy, są wartościami stałymi

** pomiary wykonano zgodnie z pkt 13., ppkt 2 załącznika do Rozporządzenia Ministra Klimatu z dnia 17 lutego 2020 r. (Dz. U. 2022, poz. 2630).

Parametry radiolinii:

Charakterystyka promieniowania		kierunkowa					
Rzeczywisty czas pracy [h/dobę]		24					
Warunki pracy		znamionowe					
Rodzaj wytwarzanego pola		stacjonarne					
Lp.	Linia radiowa			Antena			
	Typ/Producent	Częstotliwość pracy [GHz]	Równoważna moc promieniowana izotropowo (EIRP) [W]	Typ/producent	Średnica anteny [m]	Azymut [°]	Wysokość zainstalowania n.p.t [m]
1.	NEC iPasolink 100E Harris Stratex	38	355	VHLP1-38 Andrew	0.3	166	39
2.	RTN XMC-5D 23G 28MHz XPIC Huawei	23	6472	A23D06 Huawei	0.6	296	38.9

7.4 Inne źródła pól elektromagnetycznych

Na podstawie informacji otrzymanych od użytkownika oraz obserwacji otoczenia miejsca wykonywania pomiarów nie stwierdzono występowania innych źródeł pola-EM

8. Opis pomiarów

8.1. Metoda badań

Zgodna z rozporządzeniem Ministra Klimatu z dnia 17 lutego 2020 r. w sprawie sposobów sprawdzania dotrzymania dopuszczalnych poziomów pól elektromagnetycznych w środowisku (Dz.U. 2022 poz. 2630), określona w pkt 25 ppkt 1 załącznika do niniejszego rozporządzenia.

Sprawozdanie z badań bez pisemnej zgody laboratorium nie może być powielane inaczej niż w całości.
 Wynik przedstawione w niniejszym sprawozdaniu odnoszą się wyłącznie do badanego obiektu i do warunków i konfiguracji urządzeń w dniu wykonywania pomiarów.

8.2. Termin pomiarów i warunki środowiskowe

Podczas wykonywania pomiarów pól elektromagnetycznych nie występowały opady atmosferyczne. Wyniki pomiaru parametrów pogodowych przedstawia poniższa tabela:

Data [rrrr-mm-dd]	Godzina [hh:mm-hh:mm]	Warunki środowiskowe			
		Temperatura [°C]		Wilgotność względna [%]	
2024-05-06	08:30-10:00	Przed pomiarem	Po pomiarach	Przed pomiarem	Po pomiarach
		16.0	17.0	54.5	52.5

Przedstawione wyżej warunki środowiskowe, występujące podczas wykonywania pomiarów pól elektromagnetycznych, są zgodne ze specyfikacją techniczną użytego zestawu pomiarowego.

8.3. Warunki pracy urządzeń nadawczych

Podczas pomiarów w przypadku uzyskania wyniku pomiaru szerokopasmowego wykonanego zastosowaną metodą, dla zakresów częstotliwości od 10 MHz do 300 GHz, powiększonego o rozszerzoną niepewność pomiaru U dla współczynnika rozszerzenia $k = 2$ przekraczającego 70% najniższej dopuszczalnej wartości składowej elektrycznej lub magnetycznej pola dla objętych pomiarami zakresów częstotliwości, uwzględnia się poprawki pomiarowe przekazane przez zleceniodawcę, umożliwiające uwzględnienie maksymalnych parametrów pracy instalacji zgodnie z pkt 7 załącznika do Rozporządzeniem Ministra Klimatu z dnia 17 lutego 2020 r. w sprawie sposobów sprawdzania dotrzymania dopuszczalnych poziomów pól elektromagnetycznych w środowisku (Dz. U. 2022, poz. 2630) zaznaczając, że wymagane jest wykonanie pomiaru z wykorzystaniem miernika selektywnego. W przypadku uzyskania wyniku pomiaru szerokopasmowego wykonanego zastosowaną metodą, dla zakresów częstotliwości od 10 MHz do 300 GHz, powiększonego o rozszerzoną niepewność pomiaru U dla współczynnika rozszerzenia $k = 2$ nieprzekraczającego 70% najniższej dopuszczalnej wartości składowej elektrycznej lub magnetycznej pola dla objętych pomiarami zakresów częstotliwości, nie uwzględnia się poprawek pomiarowych.

8.4. Wyposażenie pomiarowe

Zestaw pomiarowy służący do pomiaru natężenia składowej elektrycznej pola elektromagnetycznego złożony z szerokopasmowego miernika i sondy pomiarowej:

Oznaczenie miernika	Producent	Model	Numer fabryczny	Oznaczenie sondy	Producent	Model	Numer fabryczny
M-04	Narda Safety Test Solution	Miernik pól elektromagnetycznych NBM-550	F-0212	S-04	Narda Safety Test Solution	Sonda EF609 2	A-0057

Mierniki natężenia pola elektromagnetycznego podlegają okresowemu sprawdzeniu zgodnie z procedurą wewnętrzną P-03 i PB-01. Świadczenie wzorcowania zestawu pomiarowego z dnia 7 listopada 2023 o numerze LWIMP/W/431/23 wydane przez Politechnika Wrocławską.

Data ważności świadectwa wzorcowania: 7 listopada 2025 (zgodnie z procedurą wewnętrzną P-03).

Termohigrometr:

Oznaczenie:	TH-14	Producent:	AZ INSTRUMENT CORP	Model:	Termohigrometr AZ8706
-------------	-------	------------	--------------------	--------	-----------------------

Data ważności świadectwa wzorcowania: 3 stycznia 2025 (zgodnie z procedurą wewnętrzną P-03).

Dalmierz:

Oznaczenie	Producent	Typ	Numer seryjny	Nr świadectwa wzorcowania	Data świadectwa wzorcowania
D-01	Leica	Dalmierz Leica Disto X310	843810238	1146.7-M11-4180-396/15	8 kwietnia 2015

Data ważności świadectwa wzorcowania: 8 kwietnia 2025 (zgodnie z procedurą wewnętrzną P-03).

Odbiornik GNSS:

Oznaczenie	Producent	Model	Numer fabryczny
G-07	Stonex	S7-G GIS	S7G4083040004

Odbiorniki podlegają okresowemu sprawdzeniu zgodnie z procedurą wewnętrzną P-03.

Sprawozdanie z badań bez pisemnej zgody laboratorium nie może być powielane inaczej niż w całości.

Wynik przedstawione w niniejszym sprawozdaniu odnoszą się wyłącznie do badanego obiektu i do warunków i konfiguracji urządzeń w dniu wykonywania pomiarów.

9. Wyniki pomiarów

Pole elektryczne

Nr pionu	Opis umiejscowienia pionu (punktu pomiarowego)	Wysokość pomiaru [m]	Zmierzona wartość natężenia pola elektrycznego E [V/m] ^{1,5}	Wartość natężenia pola elektrycznego powiększona o niepewność pomiaru ⁴ E [V/m]	Wskaźnikowa wartość poziomu emisji pól elektromagnetycznych WM _E ³	Współrzędne geograficzne pionu (punktu pomiarowego) ²
1	DPP płaszczyzna okna budynku w budowie	0.3-2.0	<1.0*	1.5	0.05	52°5'26.2" 18°48'55.8"
2	GKP w odległości 8m od anteny radioliniowej az. 296°	0.3-2.0	<1.0*	1.5	0.05	52°5'24.4" 18°48'57.6"
3	GKP w odległości 35m od anteny radioliniowej az. 296°	0.3-2.0	<1.0*	1.5	0.05	52°5'24.7" 18°48'56.5"
4	GKP w odległości 8m od anteny sektorowej az. 310°	0.3-2.0	<1.0*	1.5	0.05	52°5'24.4" 18°48'58.0"
5	GKP w odległości 26m od anteny sektorowej az. 310°	0.3-2.0	<1.0*	1.5	0.05	52°5'24.7" 18°48'57.2"
6	GKP w odległości 54m od anteny sektorowej az. 310°	0.3-2.0	<1.0*	1.5	0.05	52°5'25.4" 18°48'55.8"
7	GKP w odległości 82m od anteny sektorowej az. 310°	0.3-2.0	<1.0*	1.5	0.05	52°5'25.8" 18°48'54.7"
8	GKP w odległości 13m od anteny sektorowej az. 40°	0.3-2.0	<1.0*	1.5	0.05	52°5'24.4" 18°48'58.7"
9	GKP w odległości 34m od anteny sektorowej az. 40°	0.3-2.0	<1.0*	1.5	0.05	52°5'25.1" 18°48'59.4"
10	GKP w odległości 63m od anteny sektorowej az. 40°	0.3-2.0	<1.0*	1.5	0.05	52°5'25.8" 18°49'0.5"
11	GKP w odległości 93m od anteny sektorowej az. 40°	0.3-2.0	<1.0*	1.5	0.05	52°5'26.5" 18°49'1.6"
12	GKP w odległości 7m od anteny sektorowej az. 225°	0.3-2.0	<1.0*	1.5	0.05	52°5'24.0" 18°48'58.0"
13	GKP w odległości 27m od anteny sektorowej az. 225°	0.3-2.0	<1.0*	1.5	0.05	52°5'23.6" 18°48'57.2"
14	GKP w odległości 54m od anteny sektorowej az. 225°	0.3-2.0	<1.0*	1.5	0.05	52°5'22.9" 18°48'56.2"
15	GKP w odległości 83m od anteny sektorowej az. 225°	0.3-2.0	<1.0*	1.5	0.05	52°5'22.2" 18°48'55.1"
16	GKP w odległości 9m od anteny radioliniowej az. 166°	0.3-2.0	<1.0*	1.5	0.05	52°5'23.6" 18°48'58.3"
17	GKP w odległości 11m od anteny sektorowej az. 145°	0.3-2.0	<1.0*	1.5	0.05	52°5'24.0" 18°48'58.7"
18	GKP w odległości 93m od anteny sektorowej az. 145°	0.3-2.0	<1.0*	1.5	0.05	52°5'21.5" 18°49'1.2"
-	GKP w odległości 403m od anteny sektorowej az. 310°	2.0	1.2	1.8	0.06	52°5'32.6" 18°48'41.8"
-	GKP w odległości 405m od anteny sektorowej az. 40°	0.3-2.0	<1.0*	1.5	0.05	52°5'34.1" 18°49'12.0"
-	GKP w odległości 337m od anteny sektorowej az. 145°	0.3-2.0	<1.0*	1.5	0.05	52°5'15.0" 18°49'8.4"
-	GKP w odległości 394m od anteny sektorowej az. 225°	2.0	1.1	1.6	0.06	52°5'15.0" 18°48'43.6"
23	PKP na az. 265° w odległości 32m od anteny sektorowej az. 310°	0.3-2.0	<1.0*	1.5	0.05	52°5'24.0" 18°48'56.5"
24	PKP na az. 348° w odległości 41m od anteny sektorowej az. 40°	0.3-2.0	<1.0*	1.5	0.05	52°5'25.4" 18°48'58.0"
25	PKP na az. 77° w odległości 41m od anteny sektorowej az. 40°	0.3-2.0	<1.0*	1.5	0.05	52°5'24.4" 18°49'0.5"

Sprawozdanie z badań bez pisemnej zgody laboratorium nie może być powielane inaczej niż w całości.
 Wynik przedstawione w niniejszym sprawozdaniu odnoszą się wyłącznie do badanego obiektu i do warunków i konfiguracji urządzeń w dniu wykonywania pomiarów.

Pole magnetyczne (wyznaczone na podstawie pomiaru wartości natężenia pola elektrycznego)

Nr pionu	Opis umiejscowienia pionu (punktu) pomiarowego	Wysokość pomiaru [m]	Wartość natężenia pola magnetycznego H [A/m] ¹	Wartość natężenia pola magnetycznego powiększona o niepewność pomiaru ⁴ H [A/m]	Wskaźnikowa wartość poziomu emisji pól elektromagnetycznych WM _H ³	Współrzędne geograficzne pionu (punktu) pomiarowego ²
1	DPP płaszczyzna okna budynku w budowie	0.3-2.0	<0.003*	0.004	0.05	52°5'26.2" 18°48'55.8"
2	GKP w odległości 8m od anteny radioliniowej az. 296°	0.3-2.0	<0.003*	0.004	0.05	52°5'24.4" 18°48'57.6"
3	GKP w odległości 35m od anteny radioliniowej az. 296°	0.3-2.0	<0.003*	0.004	0.05	52°5'24.7" 18°48'56.5"
4	GKP w odległości 8m od anteny sektorowej az. 310°	0.3-2.0	<0.003*	0.004	0.05	52°5'24.4" 18°48'58.0"
5	GKP w odległości 26m od anteny sektorowej az. 310°	0.3-2.0	<0.003*	0.004	0.05	52°5'24.7" 18°48'57.2"
6	GKP w odległości 54m od anteny sektorowej az. 310°	0.3-2.0	<0.003*	0.004	0.05	52°5'25.4" 18°48'55.8"
7	GKP w odległości 82m od anteny sektorowej az. 310°	0.3-2.0	<0.003*	0.004	0.05	52°5'25.8" 18°48'54.7"
8	GKP w odległości 13m od anteny sektorowej az. 40°	0.3-2.0	<0.003*	0.004	0.05	52°5'24.4" 18°48'58.7"
9	GKP w odległości 34m od anteny sektorowej az. 40°	0.3-2.0	<0.003*	0.004	0.05	52°5'25.1" 18°48'59.4"
10	GKP w odległości 63m od anteny sektorowej az. 40°	0.3-2.0	<0.003*	0.004	0.05	52°5'25.8" 18°49'0.5"
11	GKP w odległości 93m od anteny sektorowej az. 40°	0.3-2.0	<0.003*	0.004	0.05	52°5'26.5" 18°49'1.6"
12	GKP w odległości 7m od anteny sektorowej az. 225°	0.3-2.0	<0.003*	0.004	0.05	52°5'24.0" 18°48'58.0"
13	GKP w odległości 27m od anteny sektorowej az. 225°	0.3-2.0	<0.003*	0.004	0.05	52°5'23.6" 18°48'57.2"
14	GKP w odległości 54m od anteny sektorowej az. 225°	0.3-2.0	<0.003*	0.004	0.05	52°5'22.9" 18°48'56.2"
15	GKP w odległości 83m od anteny sektorowej az. 225°	0.3-2.0	<0.003*	0.004	0.05	52°5'22.2" 18°48'55.1"
16	GKP w odległości 9m od anteny radioliniowej az. 166°	0.3-2.0	<0.003*	0.004	0.05	52°5'23.6" 18°48'58.3"
17	GKP w odległości 11m od anteny sektorowej az. 145°	0.3-2.0	<0.003*	0.004	0.05	52°5'24.0" 18°48'58.7"
18	GKP w odległości 93m od anteny sektorowej az. 145°	0.3-2.0	<0.003*	0.004	0.05	52°5'21.5" 18°49'1.2"
-	GKP w odległości 403m od anteny sektorowej az. 310°	2.0	0.003	0.005	0.07	52°5'32.6" 18°48'41.8"
-	GKP w odległości 405m od anteny sektorowej az. 40°	0.3-2.0	<0.003*	0.004	0.05	52°5'34.1" 18°49'12.0"
-	GKP w odległości 337m od anteny sektorowej az. 145°	0.3-2.0	<0.003*	0.004	0.05	52°5'15.0" 18°49'8.4"
-	GKP w odległości 394m od anteny sektorowej az. 225°	2.0	0.003	0.004	0.06	52°5'15.0" 18°48'43.6"
23	PKP na az. 265° w odległości 32m od anteny sektorowej az. 310°	0.3-2.0	<0.003*	0.004	0.05	52°5'24.0" 18°48'56.5"
24	PKP na az. 348° w odległości 41m od anteny sektorowej az. 40°	0.3-2.0	<0.003*	0.004	0.05	52°5'25.4" 18°48'58.0"
25	PKP na az. 77° w odległości 41m od anteny sektorowej az. 40°	0.3-2.0	<0.003*	0.004	0.05	52°5'24.4" 18°49'0.5"

GKP – Główny Kierunek Pomiarowy

DPP – Dodatkowy Pion Pomiarowy

PKP – Pomocniczy Kierunek Pomiarowy

¹ wyniki oznaczone * są wynikami poniżej czułości zestawu pomiarowego i są wynikami spoza zakresu akredytacji. Do obliczenia wyniku skorygowanego przyjęto wartość skorelowaną z rzeczywistym wynikiem pomiaru - dolną granicę akredytowanego zakresu pomiarowego metody

² współrzędne geograficzne pozyskane metodą pomiaru bezpośredniego

³ do wyznaczenia wartości wskaźnikowej WM_E i WM_H przyjęto na podstawie uzgodnień z klientem oraz rozpoznania źródeł, jako wartości dopuszczalne pola elektrycznego i magnetycznego odpowiednio 28 V/m i 0,073 A/m.

⁴ do wyznaczenia niepewności dla wyników poniżej czułości zestawu pomiarowego, przyjęto niepewność dla minimalnej wartości z zakresu pomiarowego.

⁵ maksymalna wartość chwilowa

Niepewność oszacowano zgodnie z dokumentem P-03 „Procedura nadzoru nad wyposażeniem” w postaci niepewności rozszerzonej wynikającej z niepewności standardowej pomnożonej przez współczynnik rozszerzenia k=2.

Całkowita szacowana niepewność rozszerzona składowej E wynosi odpowiednio: 50% dla częstotliwości do 40 GHz

Sprawozdanie z badań bez pisemnej zgody laboratorium nie może być powielane inaczej niż w całości.

Wynik przedstawione w niniejszym sprawozdaniu odnoszą się wyłącznie do badanego obiektu i do warunków i konfiguracji urządzeń w dniu wykonywania pomiarów.

Umieszczenie pionów (punktów) pomiarowych przedstawiono w załączniku nr 2 do niniejszego sprawozdania.

10. Omówienie wyników pomiarów

W związku z tym, że żadna z wartości zmierzonych, udokumentowanych w tabelach w pkt. 9, uzyskanych w skutek zastosowania pomiaru szerokopasmowego, powiększonego o rozszerzoną niepewność pomiaru U dla współczynnika rozszerzenia $k = 2$ nie przekroczyła 70% najniższej dopuszczalnej wartości składowej elektrycznej lub magnetycznej pola dla objętych pomiarami zakresów częstotliwości, nie uwzględnia się poprawek pomiarowych.

W wyniku zastosowania sposobu sprawdzenia dotrzymania dopuszczalnych poziomów pól elektromagnetycznych w środowisku, zgodnie pkt 25 ppkt 1 Rozporządzenia Ministra Klimatu z dnia 17 lutego 2020 r. (Dz. U. 2022, poz. 2630), w związku z tym, że żadna z wartości wskaźnikowych, udokumentowanych w tabelach w pkt. 9 nie przekracza wartości 1, stwierdza się, że w miejscach, w których wykonano pomiary w otoczeniu instalacji radiokomunikacyjnej 43023 (63023N!) PKO_DABIE_DABIE, dopuszczalne poziomy pól elektromagnetycznych w środowisku należy uznać za dotrzymane.

Miejsca niedostępne podczas wykonywania pomiarów wskazane zostały w pkt. 9 (Wyniki pomiarów) lub na załączniku przedstawiającym usytuowanie pionów pomiarowych.

11. Podstawa prawna

- 1) Ustawa z dnia 27 kwietnia 2001 r. Prawo ochrony środowiska (Dz.U. 2024 poz. 54)
- 2) Rozporządzenie Ministra Zdrowia z dnia 17 grudnia 2019 r. w sprawie dopuszczalnych poziomów pól elektromagnetycznych w środowisku (Dz. U. 2019, poz. 2448)
- 3) Rozporządzenie Ministra Klimatu z dnia 17 lutego 2020 r. w sprawie sposobów sprawdzania dotrzymania dopuszczalnych poziomów pól elektromagnetycznych w środowisku (Dz. U. 2022, poz. 2630),
- 4) Akredytacja nr AB 419 wydana przez Polskie Centrum Akredytacji (wydanie 22, z dnia 9 stycznia 2024 r.)

12. Spis załączników

- Załącznik 1. Lokalizacja obiektu badań
- Załącznik 2. Usytuowanie pionów (punktów) pomiarowych
- Załącznik 3. Dokumentacja fotograficzna obiektu badań

13. Data wydania i autoryzowania sprawozdania

Obliczenia i sprawozdanie wykonał :



Signed by /
Podpisano przez:

Anna Kacperska

Date / Data:
2024-05-08
11:47

Sprawozdanie autoryzował:



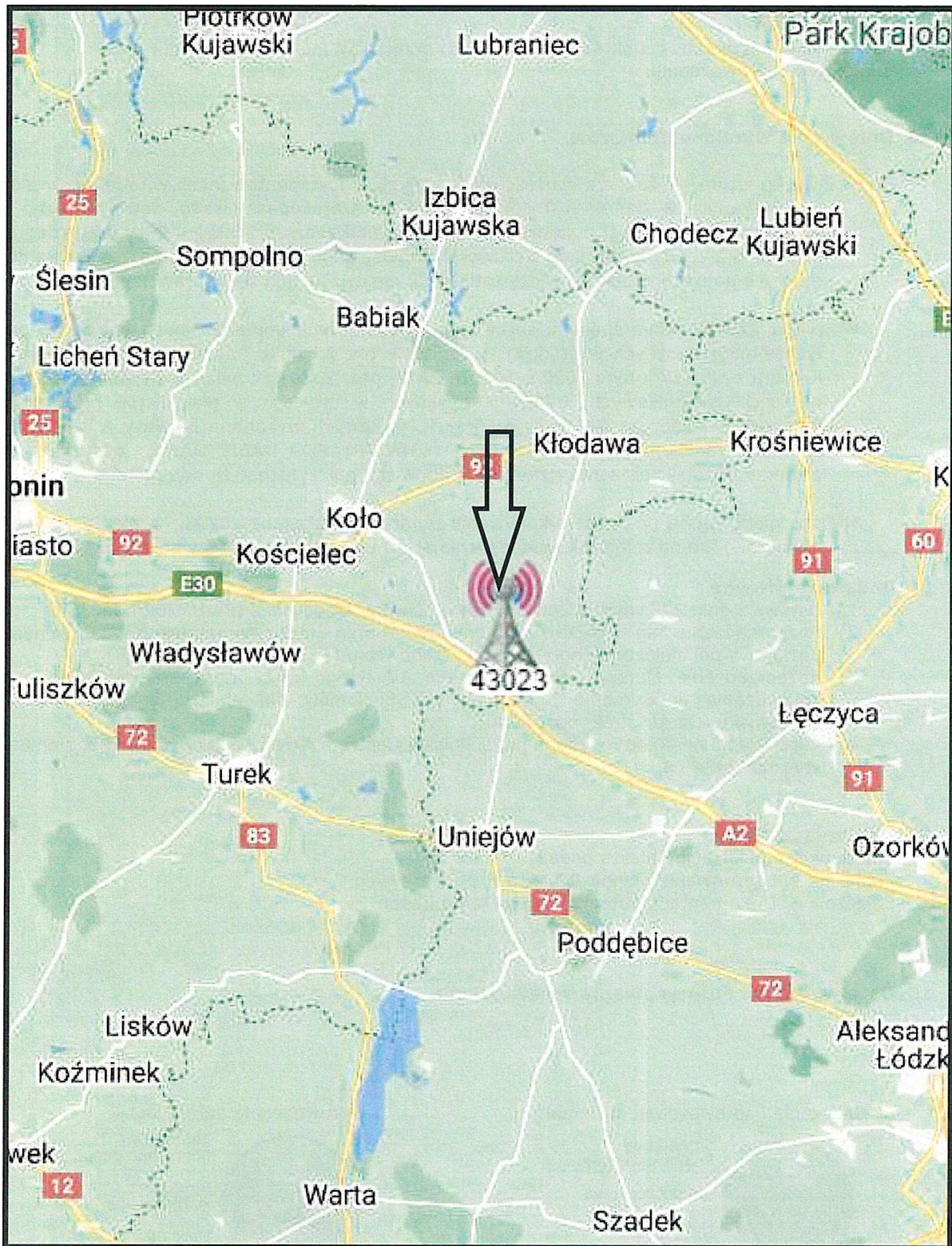
Signed by /
Podpisano przez:

Agnieszka
Harbacewicz

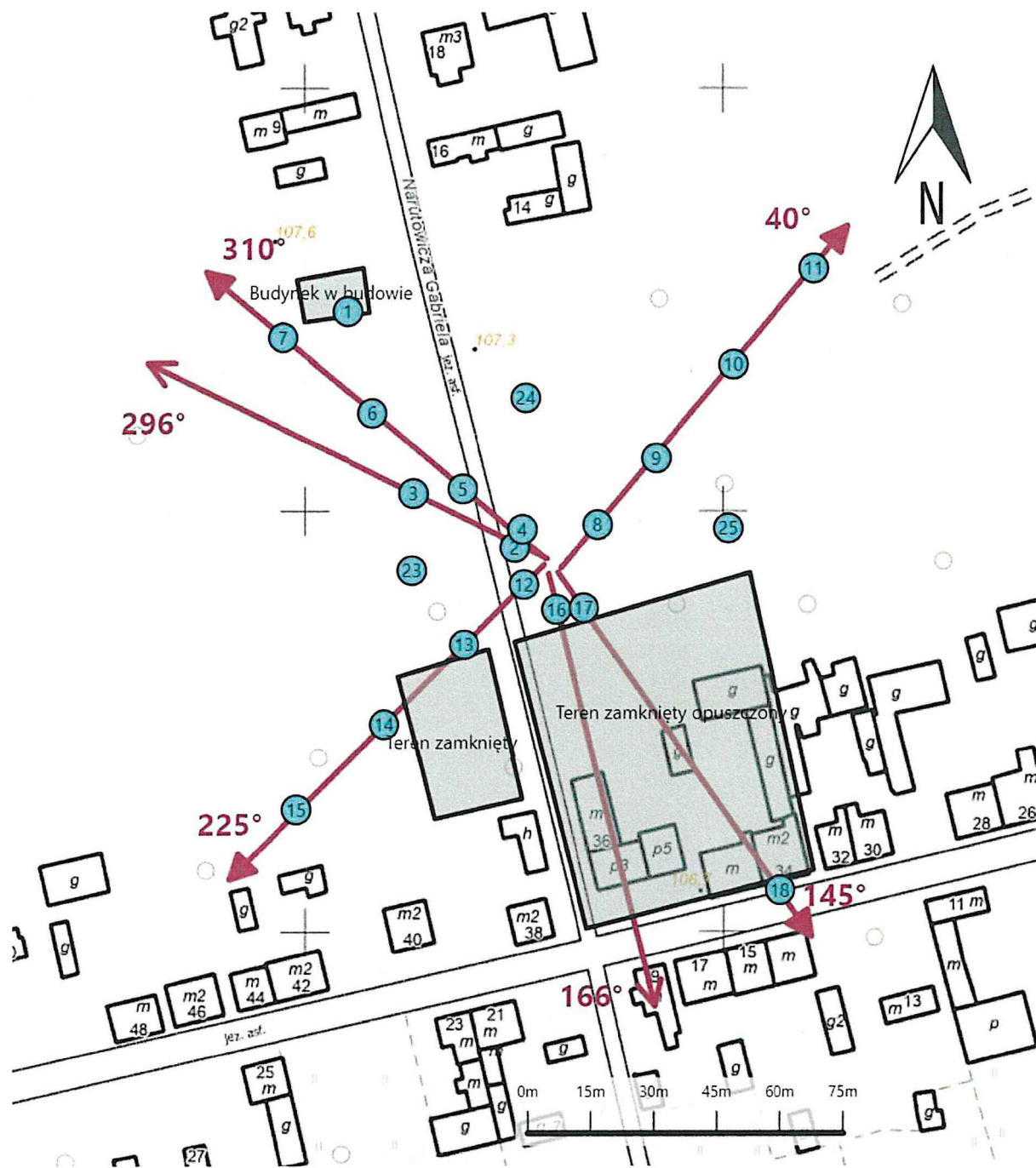
Date / Data: 2024-
05-09 11:45

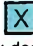



Koniec sprawozdania

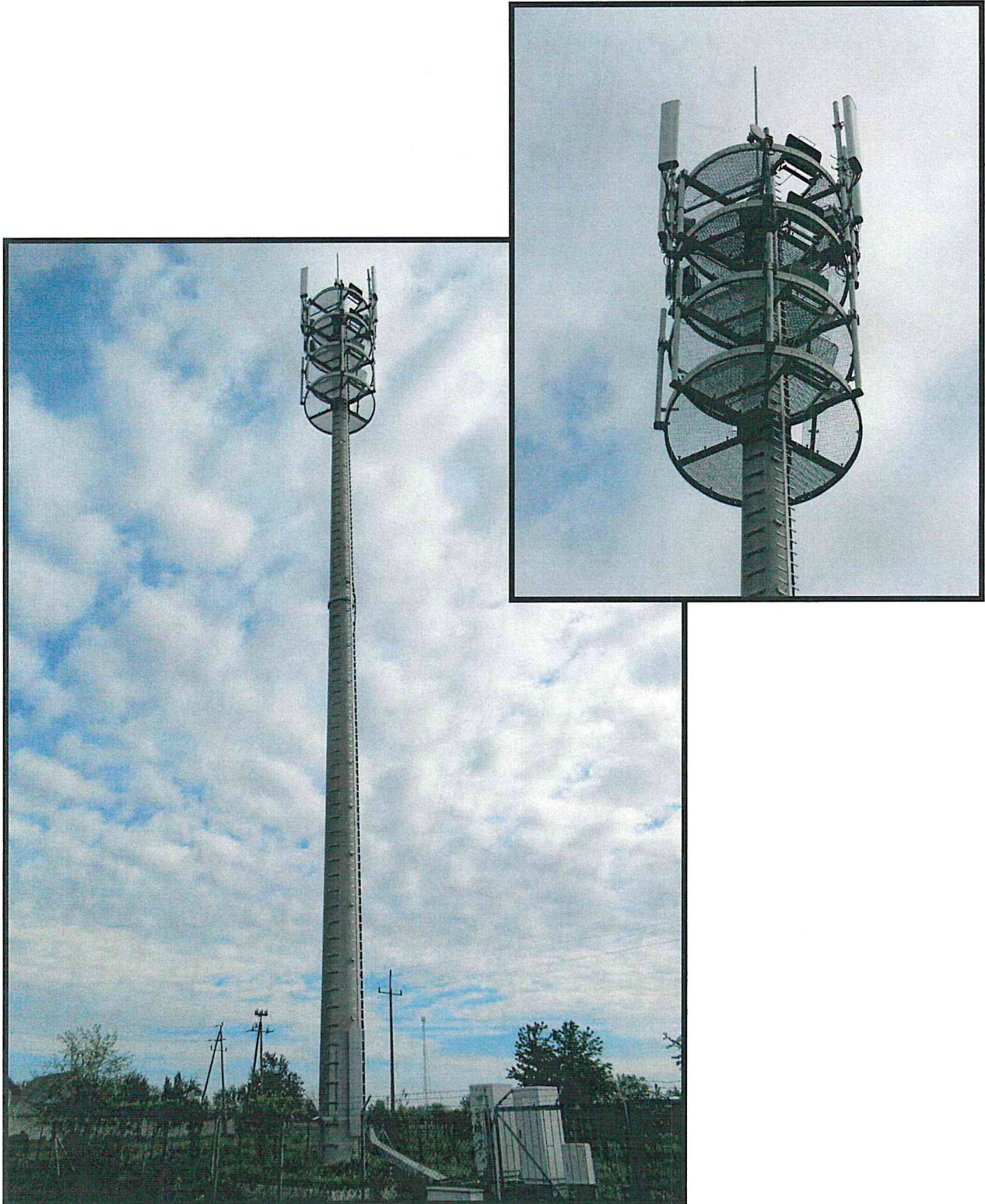
Sprawozdanie z badań bez pisemnej zgody laboratorium nie może być powielane inaczej niż w całości.
Wynik przedstawione w niniejszym sprawozdaniu odnoszą się wyłącznie do badanego obiektu i do warunków i konfiguracji urządzeń w dniu wykonywania pomiarów.



Załącznik nr 1	INSTALACJA RADIOKOMUNIKACYJNA T-Mobile Polska S.A. 43023 (63023N!) PKO_DABIE_DABIE Lokalizacja instalacji radiokomunikacyjnej
----------------	---



Załącznik nr 2	Instalacja radiokomunikacyjna T-Mobile Polska S.A. PKO_DABIE_DABIE (63023N!) Usytuowanie pionów pomiarowych w otoczeniu instalacji radiokomunikacyjnej
	Legenda: <div style="display: flex; justify-content: space-around; align-items: center;"> <div style="text-align: center;">  Brak dostępu </div> <div style="text-align: center;">  Pion pomiarowy </div> <div style="text-align: center;">  Kierunek oddziaływania anten sektorowych </div> <div style="text-align: center;">  Kierunek oddziaływania anten radioliniowych </div> </div>



Załącznik nr 3

INSTALACJA RADIOKOMUNIKACYJNA T-Mobile Polska S.A. 43023 (63023N!) PKO_DABIE_DABIE
Zdjęcia instalacji radiokomunikacyjnej