



ISTNIEJE OD 1989 R.

OŚRODEK BADAŃ i ANALIZ „PP” Marek Zajac i Artur Zajac s.c.

ul. Profesora Michała Bobrzyńskiego 23A/U2, 30-348 KRAKÓW

tel.: +48 603 18 77 88, fax: +48 12 20 20 477

www.ppkrakow.pl, e-mail: ppmz@interia.pl

NIP: PL 865-21-71-602, REGON: 830470281

Konto: PEKAO S. A. III O/Kraków 69 1240 2294 1111 0000 4522 8364



AB 286

Od 1 kwietnia 2000 r. posiadamy certyfikat akredytacji nr AB 286 wydany przez Polskie Centrum Akredytacji.

Posiadamy umowę sublicencyjną dotyczącą stosowania Laboratorium Polączonego Znak ILAC MRA zawartą z PCA w dniu 13 kwietnia 2012 r.

W ramach akredytacji wykonujemy:

- pomiary promieniowania elektromagnetycznego w zakresie częstotliwości od 0 Hz do 90 GHz,
- pomiary emisji hałasu w środowisku pracy,
- pomiary hałasu w budynkach mieszkalnych, zamieszkania zbiorowego i użyteczności publicznej,
- pomiary hałasu pochodzącego od instalacji, urządzeń i zakładów przemysłowych,
- pomiary drgań:
 - o ogólnym działaniu na organizm człowieka,
 - działających na organizm człowieka przez kończyny górne,
- pomiary promieniowania optycznego nielaserowego (180 + 3 000 nm): nadfioletowe, widzialne (w tym niebieskie), podczerwone,
- pomiary promieniowania laserowego,
- pomiary natężenia i równomierności oświetlenia na stanowisku pracy,
- testy specjalistyczne medycznej aparatury rentgenodiagnostycznej w zakresie:
 - radiografii ogólnej,
 - stomatologii,
 - mammografii,
 - fluoroskopii i angiografii,
 - tomografii komputerowej
- pomiary dozymetryczne osłon stałych,
- pomiary rozkładu mocy dawki wokół aparatów rtg.

Ponadto poza zakresem akredytacji wykonujemy:

- pomiary hałasu infradźwiękowego,
- testy akceptacyjne medycznej aparatury rentgenodiagnostycznej,
- pomiary dawek referencyjnych w rentgenodiagnostyce,
- projekty pracowni RTG wraz z obliczaniem osłon stałych,
- szkolenia z zakresu wykonywania testów podstawowych,
- opracowania dokumentacji Systemu Jakości w pracowniach rtg.
- możemy wykonać także inne badania dotyczące czynników uciążliwych i szkodliwych dla zdrowia w środowisku pracy oraz środowisku ogólnym, wspólnie ze współpracującymi z nami akredytowanymi laboratoriami

L. dz.: PP-ZGz/23-12-46

Orange Polska S.A.
ul. Aleje Jerozolimskie 160
02-326 Warszawa

Pełnomocnik: Artur Zajac
Upoważnienie nr rej. NetWorks! Nr 18/01/24
z dnia: 12-01-2024 r.

Adres do korespondencji:
ul. Prof. Michała Bobrzyńskiego 23A/U2
30-348 Kraków
tel. 519 362 439

Kraków, dn. 2024-01-17

Starostwo Powiatowe w Kole
ul. Sienkiewicza 21/23
62-600 Koło

Dotyczy: informacji o zmianie danych wynikających z art.152 ust.1 i ust.7 w związku z ust.6 pkt 1c ustawy z dnia 27 kwietnia 2001r – Prawo ochrony środowiska (Dz.U. 2022, poz.2556 z późn. zm.).

Działając z upoważnienia Orange Polska S.A., ul. Aleje Jerozolimskie 160, 02-326 Warszawa, informuję o zmianie danych w zakresie wielkości i rodzaju emisji dla instalacji 63534 KŁODAWA PKP (63534NI PKO_KŁODAWA_PO-MORZANY) zlokalizowanej w miejscowości Pomarzano Fabryczne 4, dz. nr 147/2. W stosunku do Informacji zawartej w zgłoszeniu realizowanym dla danej stacji w trybie art. 152 ust. 1 i 5 ustawy z dnia 27 kwietnia 2001r - Prawo ochrony środowiska (Dz.U. 2022, poz.2556 z późn. zm.), dane ulegną zmianie w następujący sposób:

9. Wielkość i rodzaj emisji:

Pole elektromagnetyczne. EIRP poszczególnych anten zostało podane w pkt 12, tj.

Lp.	Równoważna moc promieniowania izotropowo (EIRP) [W]
1	4777
2	18123
3	18123
4	18123
5	4777
6	18123
7	6310/409
8	3020
9	3020
10	12023
11	6310/4084
12	6040

12. Szczegółowe dane, odpowiednio do rodzaju instalacji, zgodne z wymaganiami określonymi w załączniku nr 2 do Rozporządzenia:

Lp	Współrzędne geograficzne	Częstotliwość lub zakres częstotliwości pracy [MHz]	Wysokość środka elektrycznego anteny [m n.p.t.]	Równoważna moc promieniowania izotropowo (EIRP) [W]	Azymut [°]	Kąt pochylenia [°]
	1)	2)	3)	4)	5)	
1	E: 18° 53' 33,2" N: 52° 13' 45,0"	900	49,0	4777	180	2
2	E: 18° 53' 33,2" N: 52° 13' 45,0"	800/1800/2100	49,0	18123	180	5/5/5
3	E: 18° 53' 33,0" N: 52° 13' 45,1"	900	49,0	4777	270	3
4	E: 18° 53' 33,0" N: 52° 13' 45,1"	800/1800/2100	49,0	18123	270	5/5/5
5	E: 18° 53' 33,1" N: 52° 13' 45,2"	900	49,0	4777	350	3
6	E: 18° 53' 33,1" N: 52° 13' 45,2"	800/1800/2100	49,0	18123	350	5/5/5
7	E: 18° 53' 33,1" N: 52° 13' 45,2"	80000/23000	46,0	6310/409	23*)	-
8	E: 18° 53' 33,0" N: 52° 13' 45,1"	23000	46,0	3020	76*)	-
9	E: 18° 53' 33,1" N: 52° 13' 45,2"	80000/23000	45,0	6310/4084	116*)	-
10	E: 18° 53' 33,2" N: 52° 13' 45,0"	23000	46,0	12023	252*)	-
11	E: 18° 53' 33,1" N: 52° 13' 45,2"	80000	46,0	7080	272*)	-
12	E: 18° 53' 33,2" N: 52° 13' 45,0"	23000	46,0	6040	274*)	-

*) tolerancja azymutu od -10° do +10°.

Informuję, iż dokonane zmiany w zakresie wielkości i rodzaju emisji przedmiotowej instalacji nie powodują zmiany instalacji w sposób istotny w rozumieniu art. 3 pkt ustawy Prawo ochrony środowiska.

Dane zawarte w zgłoszeniu zmiany instalacji uzyskano od przedstawiciela Orange Polska S.A.

W załączeniu przesyłam:

1. Pełnomocnictwa **potwierdzone notarialnie**.
2. Opłata skarbową za pełnomocnictwa **potwierdzone notarialnie**.
3. Wyniki pomiarów poziomów pól elektromagnetycznych wykonanych w środowisku.



Dokument
podpisany przez
Artur Zajac
Data: 2024.01.17
16:48:06 CET

mgr inż. Artur Zajac

Otrzymują:

1. a/a
2. adresat



ISTNIEJE OD 1989 R.

OŚRODEK BADAŃ i ANALIZ „PP”

Marek Zając i Artur Zając s.c.
LABORATORIUM POLA ELEKTROMAGNETYCZNEGO

ul. Profesora Michała Bobrzyńskiego 23A/U2, 30-348 KRAKÓW
tel.: +48 603 57 77 88, +48 603 18 77 88, fax: +48 12 20 20 477
www.ppkrakow.pl, e-mail: artur@ppkrakow.pl, marek@ppkrakow.pl



AB 286

Od 1 kwietnia 2000 r. posiadamy certyfikat akredytacji nr AB 286 wydany przez Polskie Centrum Akredytacji.

W ramach zakresu akredytacji wykonujemy:

- pomiary pola elektromagnetycznego (pole elektryczne, pole magnetyczne, gęstość mocy) w środowisku i w środowisku pracy w zakresie częstotliwości od 0 Hz do 90 GHz,
- pomiary hałasu w środowisku pracy,
- pomiary hałasu w budynkach mieszkalnych, zamieszkania zbiorowego i użyteczności publicznej,
- pomiary drgań:
 - o ogólnym działaniu na organizm człowieka,
 - działających na organizm człowieka przez kończyny górne,
- pomiary promieniowania optycznego nielaserowego, w ramach pomiaru przeprowadzamy dodatkowo pełną analizę skuteczności osłon na stanowisku,
- pomiary promieniowania laserowego,
- pomiary natężenia i równomierność oświetlenia na stanowisku pracy,
- pomiary oświetlenia ewakuacyjnego i awaryjnego,
- pobieranie próbek powietrza w celu oceny narażenia zawodowego na: pyły przemysłowe (frakcja wdychalna + respirabilna),
- testy specjalistyczne medycznej aparatury rentgenodiagnostycznej w zakresie:
 - radiografii ogólnej,
 - stomatologii,
 - mammografii,
 - fluoroskopii i angiografii,
 - tomografii komputerowej,
 - monitorów do prezentacji obrazów medycznych.

Ponadto poza zakresem akredytacji wykonujemy:

- testy akceptacyjne medycznej aparatury rentgenodiagnostycznej,
- pomiary dozymetryczne osłon stałych,
- pomiary rozkładu mocy dawki wokół aparatów RTG,
- pomiary dawek referencyjnych w rentgenodiagnostyce,
- projekty pracowni RTG wraz z obliczaniem osłon stałych,
- szkolenia z zakresu wykonywania testów podstawowych,
- opracowania dokumentacji Systemu Jakości w pracowniach RTG.

SPRAWOZDANIE

NR PP-PS/23-12-46

Z POMIARÓW PÓL ELEKTROMAGNETYCZNYCH
WYKONANYCH W ŚRODOWISKU
W OTOCZENIU INSTALACJI RADIOKOMUNIKACYJNEJ

63534 KŁODAWA PKP
(63534N! PKO_ KŁODAWA_ POMORZANY)

MIEJSCE ZAINSTALOWANIA ŹRÓDEŁ:

- województwo: **wielkopolskie**,
- powiat: **Kolski**,
- gmina: **Kłodawa**,
- miejscowość: **Pomorzany Fabryczne**,
- ulica: **62-650**,
- współrzędne geograficzne: **E 52°13'45.1" N 18°53'33.0"**.

DANE DOTYCZĄCE ZLECENIODAWCY I WŁAŚCICIELA:

- DATA PRZYJĘCIA ZLECENIA DO POMIARÓW: 28.12.2023r.
- ZLECENIODAWCA: Orange Polska S.A. ul. Aleje Jerozolimskie 160, 02-326 Warszawa.
- PRZEDSTAWICIEL WŁAŚCICIELA: NetWorkS! sp. z o.o. ul. Józefa Piusa Dziekońskiego 3, 00-728 Warszawa.
- WŁAŚCICIEL: Orange Polska S.A. ul. Aleje Jerozolimskie 160, 02-326 Warszawa.

DATA POMIARÓW: 03.01.2024r., 15¹⁵ ÷ 16⁰⁵.

PRZEGLĄD WYNIKÓW, WYDANIE i AUTORYZACJA SPRAWOZDANIA Z BADAŃ: mgr inż. Artur Zając.

Dokument
podpisany
przez Artur
Zając
Data:
2024.01.17
16:50:59 CET



Bez pisemnej zgody Dyrektora Ośrodka sprawozdanie z pomiarów nie może być kopiowane inaczej jak tylko w całości.
Wyniki przedstawione w niniejszym sprawozdaniu z pomiarów odnoszą się wyłącznie do badanego obiektu i do warunków w dniu wykonania pomiarów.
Laboratorium odpowiada za wszystkie informacje przedstawione w niniejszym sprawozdaniu, poza informacjami dostarczonymi przez klienta.

1. DANE POZYSKANE OD KLIENTA:**1.1. Dane techniczne dotyczące instalacji radiokomunikacyjnej.****Tabela 1.1. Parametry instalacji radiokomunikacyjnej.**

charakterystyka promieniowania		Kierunkowa					
rzeczywisty czas pracy [h/dobę]		24					
warunki pracy		znamionowe					
rodzaj wytwarzanego pola		stacjonarne					
lp.	częstotliwość lub zakresy częstotliwości pracy [MHz]	typ/producent anteny	liczba anten	azymut [°]	kąt pochylenia [°]	wysokość środka elektrycznego anteny [m n.p.t]	równoważna moc promieniowana izotropowo (EIRP) [W]
1.	900	ATR4518R11v06	1	180	2	49,0	4777
2.	800/1800/2100	ATR4518R11v06	1	180	5/5/5	49,0	18123
3.	900	ATR4518R11v06	1	270	3	49,0	4777
4.	800/1800/2100	ATR4518R11v06	1	270	5/5/5	49,0	18123
5.	900	ATR4518R11v06	1	350	3	49,0	4777
6.	800/1800/2100	ATR4518R11v06	1	350	5/5/5	49,0	18123

*wskazane wartości kąta pochylenia anten, zgodnie z informacją uzyskaną od zleceniodawcy, są wartościami stałymi.

Tabela 1.2. Parametry radiolinii:

charakterystyka promieniowania		Radiolinie					
rzeczywisty czas pracy (h/dobę)		24					
warunki pracy		znamionowe					
rodzaj wytwarzanego pola		stacjonarne					
lp.	linia radiowa	równoważna moc promieniowana izotropowo (EIRP) [W]		antena			
	typ	częstotliwość pracy [GHz]		typ	średnica anteny [m]	azymut[°]	wysokość zainstalowania n.p.t. [m]
1.	RTN 380AX DC 70/80GHz 250MHz oU	80	6310	A23D80S06	0,6	23	46,0
	RTN XMC-3 23G 28MHz XPIC	23	409				
2.	RTN XMC-2 23G/28MHz	23	3020	VHLP2-23	0,6	76	46,0
3.	RTN 380AX DC 70/80GHz 250MHz oU	80	6310	A23D80S06	0,6	116	45,0
	RTN XMC-3 23G 28MHz XPIC	23	4084				
4.	RTN XMC-2 23G/28MHz	23	12023	VHLP4-23-HW1A	1,2	252	46,0
5.	RTN 380AX 70/80GHz 250MHz oU	80	7080	VHLP2-80	0,6	272	46,0
6.	RTN XMC-2 23G/2+0/28MHz	23	6040	VHLPX2-23-HW1	0,6	274	46,0

2. CHARAKTERYSTYKA BADANEGO OBIEKTU.

Anteny sektorowe i anteny paraboliczne zamontowano na wieży. Urządzenia nadawczo – odbiorcze zainstalowane są w kontenerze i przy antenach w systemie rozproszonym. Instalacja radiokomunikacyjna znajduje się na terenie ogrodzonym. W otoczeniu źródeł pól-EM będących przedmiotem pomiarów znajdują się tereny mieszkalne i rolne.

W otoczeniu badanego obiektu nie stwierdzono obecności obcych źródeł pola-EM, które mogą wpływać na wynik wartości mierzonych (na podstawie obserwacji miejsca w którym wykonywano pomiary oraz danych pochodzących z <https://wyszukiwarka.uk.gov.pl>).

W czasie wykonywania pomiarów wszystkie wymienione w tabeli nr 1.1 i 1.2 anteny pracowały.

Dane zawarte w tabelach nr 1.1 i 1.2 oraz dane o miejscu zainstalowania źródeł pochodzą z informacji uzyskanych od przedstawiciela Właściciela, za które laboratorium nie ponosi odpowiedzialności, mogące mieć wpływ na ważność wyników.

Wyniki pomiarów ważne są tylko dla takiej konfiguracji urządzeń nadawczych, ich liczby i ich parametrów, anten i ich parametrów oraz istniejących instalacji i elementów wyposażenia pomieszczeń, jakie były w czasie wykonywania pomiarów.

Pomiary wykonano również w miejscach, w których, na podstawie uprzednio przeprowadzonych obliczeń, stwierdzono występowanie w danych zakresach częstotliwości pól elektromagnetycznych poziomy zbliżone do poziomów dopuszczalnych, określonych w przepisach wydanych na podstawie art. 122 ust. 1 ustawy z dnia 27 kwietnia 2011r. -Prawo Ochrony Środowiska.

Warunki środowiskowe panujące podczas pomiarów zostały przedstawione w tabeli nr 2.

Ogólny widok instalacji radiokomunikacyjnych przedstawiono w załączniku nr 1.

3. DANE DOTYCZĄCE BADAŃ.

3.1. Celem pomiarów pól elektromagnetycznych w otoczeniu instalacji radiokomunikacyjnej będącej przedmiotem pomiarów jest sprawdzenie dotrzymania dopuszczalnych poziomów pól elektromagnetycznych w środowisku.

3.2. Warunki środowiskowe:

Pomiary zostały wykonane przy wilgotności względnej powietrza i temperaturze otoczenia zgodnych ze specyfikacją techniczną miernika.

Tabela 2. Warunki środowiskowe.

data	godzina	pomiar	warunki zewnętrzne-zjawiska atmosferyczne					
			temperatura..	7°C	wilgotność:	71 %	opady:	bez opadów
03.01.2024r.	15:15	początkowy	temperatura..	7°C	wilgotność:	71 %	opady:	bez opadów
	16:05	końcowy	temperatura..	7°C	wilgotność:	71 %	opady:	bez opadów

3.3. Oszacowana niepewność pomiaru.

Laboratorium stwierdza iż dokonało oszacowania niepewności pomiaru, podczas szacowania niepewności wzięło pod uwagę istotne składowe niepewności, wykorzystując odpowiednie metody analizy.

Szacowanie niepewności całkowitej wyników badań ilościowych przeprowadzone zgodnie z normą PN-EN ISO/IEC 17025: 2018-02, normą PN-EN 62311 i dokumentem EA-04/16. Oszacowane wartości niepewności są niepewnościami rozszerzonymi przy poziomie ufności 95% i współczynniku rozszerzenia k=2. Podczas pomiarów wszystkie składowe budżety niepewności zostały zidentyfikowane i są zgodne z wymaganiami podstawowymi.

3.4. Identyfikacja widma pola: identyfikacji źródeł i parametrów technicznych dokonano na podstawie analizy dokumentacji dotyczącej zlecenia oraz obserwacji miejsca wykonywania badań.

3.5. Aparatura pomiarowa.

1.	miernik	
	nazwa	Uniwersalny, szerokopasmowy miernik natężenia pola elektromagnetycznego
	producent	Narda Safety Test Solutions GmbH
	typ	NBM-520
	numer fabryczny	C-0460
2.	sondy pomiarowe	
	typ	EF-6091
	numer fabryczny	01009
	zakres pomiaru pola elektromagnetycznego	0,50 [V/m] ÷ 300 [V/m]
	zakres częstotliwości zestawu pomiarowego	80 [MHz] ÷ 90 000 [MHz]
3.	świadectwo wzorcowania	
3.1.	laboratorium wzorcujące	Laboratorium Wzorców i Metrologii Pola Elektromagnetycznego (LWiMP) Politechnika Wroclawska, ul. Janiszewskiego 9, 50-372 Wrocław; Nr akredytacji AP 078
3.2.	numer świadectwa wzorcowania	LWiMP/W/184/23
3.3.	data wydania świadectwa wzorcowania	22 maja 2023 r.
3.4.	data ważności wzorcowania	22 maja 2026 r.
4.	bieżąca kontrola sprawności zestawu pomiarowego	zgodnie z aktualnie obowiązującą instrukcją sprawdzania zestawu pomiarowego.
6.	świadectwo pomiaru odporności elektromagnetycznej	
5.1.	laboratorium wykonujące pomiar	Laboratorium Wzorców i Metrologii Pola Elektromagnetycznego (LWiMP) Politechnika Wroclawska, ul. Janiszewskiego 9, 50-372 Wrocław; Nr akredytacji AP 078
5.2.	numer świadectwa	LWiMP/P/004/19
5.3.	data wydania świadectwa	28 stycznia 2019 r.

4. PODSTAWA PRAWNA.

4.1. Podstawa metodyki pomiarów: Załącznik do Rozporządzenia Ministra Klimatu z dnia 17 lutego 2020 r. w sprawie sposobów sprawdzania dotrzymania dopuszczalnych poziomów pól elektromagnetycznych w środowisku (Dz. U.2022 r., poz. 2630).

4.2. Dopuszczalne poziomy pól elektromagnetycznych w środowisku: Rozporządzenie Ministra Zdrowia z dnia 17 grudnia 2019 r. w sprawie dopuszczalnych poziomów pól elektromagnetycznych w środowisku (Dz. U. z 2019 r. poz. 2448).

4.3. Ustawa z dnia 16 kwietnia 2020 r. o szczególnych instrumentach wsparcia w związku z rozprzestrzenianiem się wirusa SARS-CoV-2 (Dz. U. 2020 poz. 695).

5. WYNIKI POMIARÓW.

Tabela 4. Zestawienie wyników pomiarów w pionach (punktach) pomiarowych.

numer pionu (punktu) pomiarowego	opis miejsca pomiaru lub współrzędne geograficzne pionu (punktu) pomiarowego	wartość zmierzona natężenia pola elektrycznego [V/m]	wartość skuteczna natężenia pola elektrycznego po zaokrągleniu z uwzględnieniem niepewności pomiarowej [V/m]*	wysokość pionu (punktu) pomiarowego [m]	wartość wyznaczona natężenia skutecznego pola magnetycznego po zaokrągleniu [A/m]**	wartość wskaźnikowa WM_E	wartość wskaźnikowa WM_H	ocena zgodności względem dokumentu wskazanego w punkcie 11.2 sprawozdania oparta na zasadzie w punkcie 13
1	2	3	4	5	6	7	8	9
Niepewności pomiarowa: 30,0%								
Otoczenie badanego obiektu:								
Główne kierunki pomiarowe:								
-23°								
1	N 52°13'46,6" E 18°53'34,3"	0,7	0,9	2,0	0,002	0,02	0,02	zgodny
2	N 52°13'48,2" E 18°53'37,1"	< 0,5***	< 0,7	0,3 - 2,0	< 0,002	< 0,02	< 0,02	zgodny
-76°,116°								
3	N 52°13'46,6" E 18°53'34,3"	0,7	0,9	2,0	0,002	0,02	0,02	zgodny
-116°								
4	N 52°13'43,6" E 18°53'38,1"	< 0,5***	< 0,7	0,3 - 2,0	< 0,002	< 0,02	< 0,02	zgodny
-180°								
5	N 52°13'44,6" E 18°53'33,2"	0,5	0,7	2,0	0,002	0,02	0,02	zgodny
6	N 52°13'40,7" E 18°53'33,2"	0,7	0,9	2,0	0,002	0,02	0,02	zgodny
7	N 52°13'32,6" E 18°53'33,3"	< 0,5***	< 0,7	0,3 - 2,0	< 0,002	< 0,02	< 0,02	zgodny
-252°,272°,274°,270°								
8	N 52°13'45,4" E 18°53'29,2"	< 0,5***	< 0,7	0,3 - 2,0	< 0,002	< 0,02	< 0,02	zgodny
9	N 52°13'45,6" E 18°53'25"	1,1	1,4	2,0	0,004	0,04	0,04	zgodny
-270°								
10	N 52°13'46,2" E 18°53'11,8"	< 0,5***	< 0,7	0,3 - 2,0	< 0,002	< 0,02	< 0,02	zgodny
-350°								
11	N 52°13'48,6" E 18°53'32"	0,8	1,0	2,0	0,003	0,03	0,03	zgodny
12	N 52°13'48,9" E 18°53'27,9"	0,8	1,0	2,0	0,003	0,03	0,03	zgodny
13	N 52°13'56,5" E 18°53'29,2"	< 0,5***	< 0,7	0,3 - 2,0	< 0,002	< 0,02	< 0,02	zgodny
Pomocnicze punkty (piony) pomiarowe:								
14	N 52°13'46,3" E 18°53'25"	0,9	1,2	2,0	0,003	0,03	0,03	zgodny
15	N 52°13'42,8" E 18°53'28,5"	0,6	0,8	2,0	0,002	0,02	0,02	zgodny
16	N 52°13'40,7" E 18°53'28,1"	< 0,5***	< 0,7	0,3 - 2,0	< 0,002	< 0,02	< 0,02	zgodny
17	N 52°13'40,7" E 18°53'23,4"	< 0,5***	< 0,7	0,3 - 2,0	< 0,002	< 0,02	< 0,02	zgodny

*- wynik pomiaru powiększony o rozszerzoną niepewność pomiaru dla współczynnika rozszerzenia $k=2$.

** - wartości podane w kolumnie 6 tabeli 4 są wartościami wyznaczonymi na podstawie zmierzonej wartości pola elektrycznego podanego w kolumnie 3 tej tabeli zgodnie z wzorem $H=E/377$.

***- wynik wskazany przez miernik jest wartością poniżej dolnej granicy zakresu sondy, do obliczenia wyniku przyjęto wartość skorelowaną z rzeczywistym wynikiem pomiaru-dolną granicą akredytowanego zakresu sondy.

Pomiary pola-EM w środowisku w otoczeniu instalacji radiokomunikacyjnej będącej przedmiotem pomiarów przeprowadzono w miejscach podanych w tabeli nr 4. Pomiary wykonano w odległości nie mniejszej niż 0,3 m od urządzeń, obiektów i elementów metalowych. Rozkład pionów (punktów) pomiarowych przedstawiono w załączniku nr 2.

Wyboru głównych, pomocniczych oraz dodatkowych kierunków pomiarowych dokonano na podstawie analizy dokumentacji dostarczonej przez Zleceniodawcę, wizji lokalnej oraz doświadczenia osób wykonujących pomiary.

Pomiary wykonano do odległości, dla której, na podstawie uprzednio przeprowadzonych obliczeń, stwierdzono w miejscach dostępnych dla ludności występowanie pól elektromagnetycznych o najwyższym poziomie, które pochodzą z badanej instalacji.

W przypadku gdy wynik pomiaru uzyskany jako wartość wskazana przez miernik pola elektromagnetycznego jest wartością poniżej dolnej granicy zakresu pomiarowego miernika i poniżej dolnej granicy akredytowanego zakresu metody pomiarowej (zakresu pomiarowego metody w aktualnym zakresie akredytacji laboratorium) laboratorium przedstawia ten wynik w sprawozdaniu jako wynik spoza zakresu akredytacji, a do obliczenia wyniku skorygowanego przyjmuje wartość skorelowaną z rzeczywistym wynikiem pomiaru-dolną granicą akredytowanego zakresu pomiarowego metody.

6. STWIERDZENIE ZGODNOŚCI Z POZIOMAMI DOPUSZCZALNYMI ORAZ OMÓWIENIE WYNIKÓW POMIARÓW.

6.1. Na podstawie wykonanych pomiarów w miejscach w których uzyskano dostęp, w pionach (punktach) pomiarowych stwierdza się dotrzymanie dopuszczalnych poziomów pól elektromagnetycznych w środowisku zgodnie z punktem 4.2. sprawozdania (wartości wskaźnikowe WM_E oraz WM_H nie przekraczają wartości 1).

Miejsca do których nie uzyskano dostępu i/lub nie uzyskano zgody na pomiar, z przyczyn niezależnych od Laboratorium nie podlegają ocenie zgodności.

Poziomy pole elektromagnetycznych w środowisku wyznaczono dla instalacji emitujących pola elektromagnetyczne wskazanych przez Zleceniodawcę względem najniższej wartości dopuszczalnej z danego zakresu częstotliwości i w odniesieniu do najwyższych zmierzonych wartości pól-EM.

Zmierzone wartości natężenia pola-EM pochodzą z zakresu częstotliwościowego sondy pomiarowej.

Pomiary poziomów pól elektromagnetycznych w środowisku w otoczeniu badanego obiektu wykonano podczas pracy wszystkich instalacji emitujących pola elektromagnetyczne w danym zakresie częstotliwości.

Stwierdzenie zgodności wyników z wymaganiami: **tak; zgodnie z dokumentem określonym w punkcie 4.2. sprawozdania.**

Zasada podejmowania decyzji: **określona w treści rozporządzenia Ministra Klimatu z dnia 17.02.2020 r.**

Ryzyko związane z tą zasadą: **Zasada podejmowania decyzji została określona w powyższym dokumencie w związku z czym rozpatrywanie poziomu ryzyka nie jest konieczne.**

Instalacja radiokomunikacyjna spełnia wymagania normatywu powołanego w punkcie 11.2. sprawozdania.

6.2. Zgodnie z art. 122a, ust. 1, pkt. 2 i 3, Ustawy z dnia 27 kwietnia 2001 Prawo Ochrony Środowiska (Dz.U. z 2020r. poz. 1219 z późn. zm.) ponowne pomiary kontrolne wykonuje się:

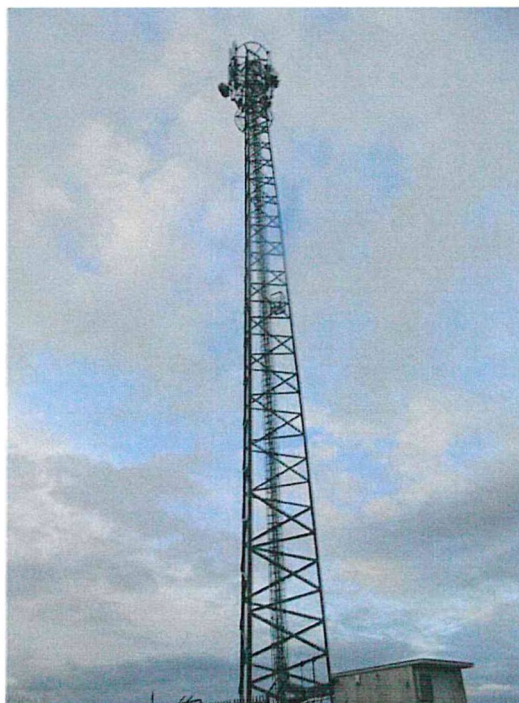
- każdorazowo w przypadku zmiany warunków pracy instalacji lub urządzenia, w tym zmiany spowodowanej zmianami warunków pracy instalacji lub urządzenia, o ile zmiany te mogą mieć wpływ na zmianę poziomów pól elektromagnetycznych, których źródłem jest instalacja lub urządzenia;
- każdorazowo w przypadku zmiany istniejącego stanu zagospodarowania i zabudowy nieruchomości skutkującej zmianami w występowaniu miejsc dostępnych dla ludności w otoczeniu instalacji lub urządzenia-na pisemny wniosek właściciela lub zarządcy nieruchomości, na której wystąpiła ta zmiana.

Otrzymują:

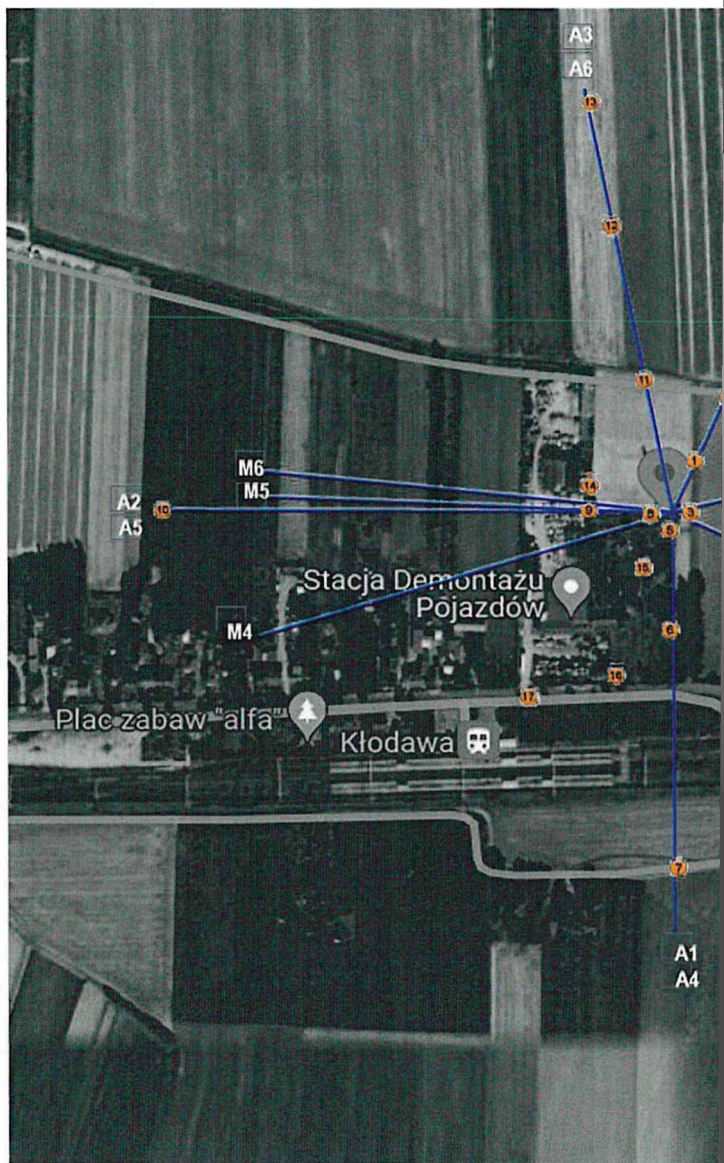
1 x Zleceniodawca (wersja elektroniczna)

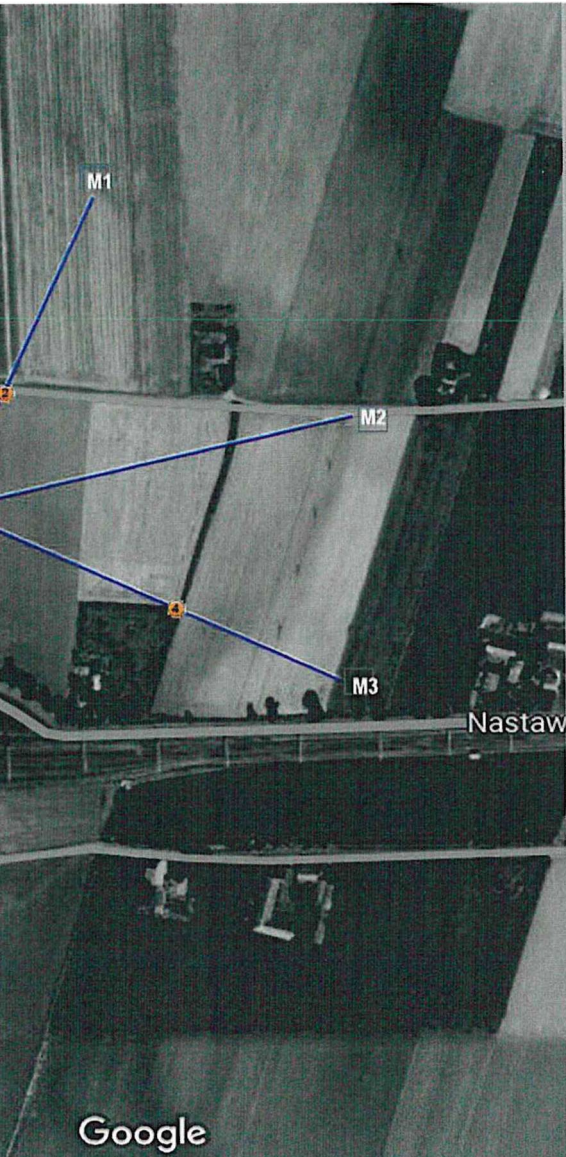
1 x PP aa (wersja elektroniczna)

Koniec sprawozdania. Sprawozdanie zawiera dodatkowo załączniki nr 1 i 2.



Zał. nr 1: Widok ogólny instalacji radiokomunikacyjnej.





Skala 1:2000

Nr	anteny	azymuty [°]	Nr	anteny	azymuty [°]
A1		180	M1		23
A2	900	270	M2		76
A3		350	M3		118
A4	800	180	M4	MW	252
A5	1800	270	M5		272
A6	2100	350	M6		274

Lokalizacja anten oraz ich azymuty, lokalizacja pionów (punktów) pomiarowych wokół instalacji radiokomunikacyjnej.
Zał. nr 2: Mapa źródłowa: Geoporta.

● punkt (pion)
● pomiarowy.